

Kézi mikrochip leolvasó

DW-R03

használati utasítás



Általános leírás:

A DW-R03 mikrochip leolvasó egy alacsony frekvencián (125KHz) működő mikrochip-leolvasó, amely vezeték nélküli technológiákat használ a chip leolvasásához és az adat átviteléhez.

Támogatott mikrochip formátumok: EMID, FDX-B (ISO 11784/85) stb.

A DW-R03 nagy fényerejű OLED kijelzőt használ, ezáltal jól látható a zárt helyiségekben és kinti erős fényben is. Beépített memóriájával akár 20 000 címkeinformációt is képes tárolni. A felhasználók USB-kábellel vagy vezeték nélküli kapcsolaton keresztül (Bluetooth) küldhetik el az információkat a számítógépre vagy okostelefonra.

Ez a termék megbízhatóan és könnyen használható állatok azonosítására.

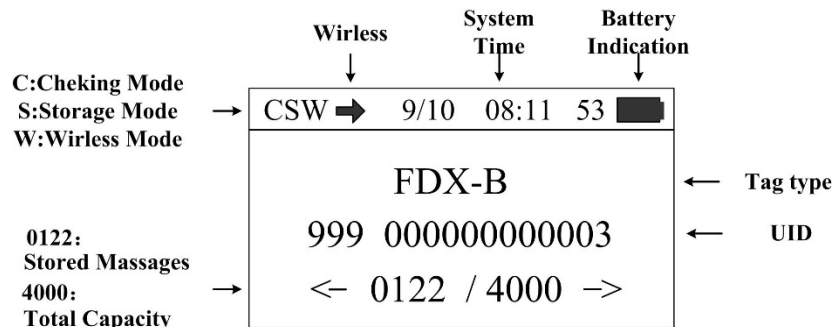
Műszaki paraméterek:

Frekvencia	134.2kHz / 125kHz
Chip fajta	EMID,FDX-B(ISO11784/85)
Olvasási távolság	2*12mm-es beültetett chip > 15cm 30mm-es füljelző chip > 25cm
Leolvasási idő	<100ms
Kijelző	128*64 nagy fényerejű OLED
Energiaellátás	3db 3.7V AA méretű Li akkumulátor
Teljesítményfelvétel	működés közben:0.9W, standby:0.04W
Memória kapacitás	20000 adat (kód + dátum + időpont)
Kommunikációs portok	USB2.0, wireless USB HID, Bluetooth
Tömeg	300g (akkumulátor nélkül)
Nyelvek	Angol, Kínai
Működési hőmérséklettart.	-10°C~50°C
Tárolási hőmérséklettart.	-30°C~70°C

A készülék kezelése:

A kijelző elemei:

A chip olvasó megjeleníti az a chip kódját, az időt, a kommunikációs módot és a tárolási módot egyidejűleg a 128*64-es felbontású nagy fényerejű OLED kijelzőn. A kijelző az 1. képen látható.



1. kép

Alap funkciók:

Bekapcsolás:

Kikapcsolt állapotban nyomja meg és tartsa lenyomva a „SCAN” gombot 2 másodpercig a bekapcsoláshoz.

Címke beolvasása:

Nyomja meg a „szkennelés” gombot, ekkor a képernyőn megjelenik a „Scanning” felirat, és indítsa el a címke beolvasását. A hangjelző egyszer megszólal a chip beolvasás után és a chip kódja egyidejűleg megjelenik a képernyőn.

A hangjelző egyszer megszólal és a képernyőn a „No tag found” felirat jelenik meg, ha nincs beolvasható chip információ 10 másodpercen belül.

Adatok megtekintése:

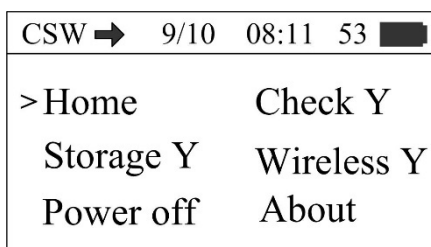
Nyomja meg a „<” / „>” gombot a főképernyőn a chip kódok és az idő megtekintéséhez.

Automatikus kikapcsolás:

Bekapcsolt állapotban 30 másodperc után a rendszer automatikusan készenléti módba lép, ha nem történik semmilyen kezelői művelet vagy adatátvitel.

Rendszerbeállítások:

Nyomja meg és tartsa lenyomva a „SCAN” gombot bekapcsolt állapotban, hogy belépjen a beállítási módba, ekkor a következő képernyő látható a kijelzőn:



2. kép

Beállítás módban nyomja meg a '</>' gombot a különböző funkcióbeállítások kiválasztásához.

Adattárolási mód beállítása:

A „Storage” menü segítségével választhatja ki, hogy eltárolja-e a kódinformációkat a készülék. A „Storage Y” módban eltárolja, „Storage N” módban nem tárolja el a chip kódját a készülék.

Nyomja meg a „SCAN” gombot a „Storage Y” és „Storage N” módok közötti váltáshoz, amikor a kurzor a megfelelő helyen áll.

(Megjegyzés: Az olvasó eltárolja a kódinformációkat és az időpontot is, ha a tárolási mód „Storage Y”-re van állítva, az olvasó nem tárolja el a kódinformációkat és az időt, ha a tárolási mód „Storage N”-re van állítva.)

Lekérdezési mód beállítása:

Az „Check” menü segítségével beállíthatja, hogy az éppen beolvasott chip kódot összehasonlítsa-e a készülék a már korábban beolvasott és a memóriában tárolt chip kódokkal. A „Check Y” beállításnál megtörténik az összehasonlítás, a „Check N” beállításnál nem történik összehasonlítás.

Vigye a kurzort a „Check” menüre, majd nyomja meg a „SCAN” gombot a „Check Y” és „Check N” közötti váltáshoz.

(Megjegyzés: Ha a „Check Y” mód van beállítva az olvasó összehasonlítja az adatokat a tárolt kódokkal. Beolvasás után a hangjelző kétszer megszólal, ha az aktuális kódot már eltárolták és a felhasználók választhat, hogy újból eltárolják-e. Ha a „Check N” mód van beállítva, akkor nem történik összehasonlítás, az éppen aktuális chip kód eltárolásra kerül.)

Vezeték nélküli adattávitel beállítása:

A „Wireless” menü az olvasó vezeték nélküli adattáviteli funkciójának beállítására szolgál.

„Wireless Y” módban a vezeték nélküli adattáviteli funkciók be vannak kapcsolva, a „Wireless N” módban a vezeték nélküli adattáviteli funkciók ki vannak kapcsolva.

Vigye a kurzort a „Wireless” menüre, nyomja meg a „SCAN” gombot a „Wireless Y” és „Wireless N” módok váltásához.

(Megjegyzés: Ha az olvasón a „Wireless Y” mód van kiválasztva, akkor a készülék automatikusan a beolvasás után átküldi a kód információt a (párosított) vevőnek. Ha az olvasón a „Wireless N” mód van kiválasztva, akkor nem történik adattávitel.)

Rendszeridő beállítása:

A rendszeridő egy gombnyomással beállítható a számítógépről, kérjük, olvassa el az „Adattáviteli beállítások” részt!

Verzióinformációk megtekintése:

Az „About” menü az olvasó verzióinformációinak megtekintésére szolgál. Vigye a kurzort az „About” elemre a menüben és nyomja meg a „SCAN” gombot, hogy megjelenítse az olvasó verzióját és egyéb információkat.

A kilépéshez ismét nyomja meg a „SCAN” gombot.

Kilépés a beállítási módból

Beállítás módban nyomja meg a “<”/ “>” gombot, hogy a kurzort a “Home” menüre vigye, majd nyomja meg a “SCAN” gombot a beállítási módból való kilépéshez.

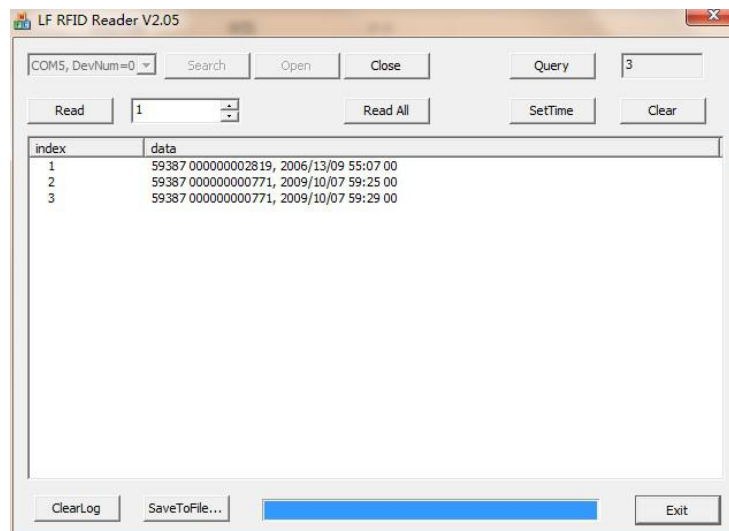
Adatátvitel beállítások:

Az DW-R03-ban tárolt információk a számítógépre történő átküldéssel kezelhetők, az adatok áttölthetők USB kábel vagy vezeték nélküli adatátvitel (Bluetooth) segítségével.

Adatbázis-kezelő szoftver:

Az adatbázis kezelő szoftver segítségével ellenőrizheti a tárolást információkat, másolhatja az adatokat, törölheti az adatokat és beállíthatja a rendszer időt a készüléken miután az olvasót a számítógéphez csatlakoztatta USB kábelen keresztül.

Az adatbázis kezelő szoftver ablaka következő képen néz ki:



3. kép

Csatlakoztassa az olvasót a számítógéphez USB-kábellel, majd indítsa el az adatbázis kezelő szoftvert. Ha a szoftver képernyőjén a funkciógombok szürkéről feketére váltanak az jelenti, hogy a rendszercsatlakozás sikeres volt.

A szoftver gombjainak funkcióit az alábbiakban ismertetjük:

„Query”: Az olvasóban tárolt kód információk mennyiségének lekérése.

„Read”: Beolvassa a kód információkat a mellette lévő ablakban beállított mennyiségnek megfelelően.

„Read All”: Beolvassa az olvasóban tárolt összes információt.

„SetTime”: Beállítja az olvasó rendszeridejét.

„Clear”: Töröli az olvasóban tárolt összes kód információt (Megjegyzés: Az adatokat nem lehet törlés után helyreállítani).

„ClearLog”: Törli a szoftver ablakában (szövegmezőben) lévő adatokat.

„SaveToFile”: Elmenti az áttöltött adatokat Excel formátumban.

„Exit”: Kilépés a szoftverből.

Vezeték nélküli adatátviteli funkciók:

Az olvasó 2,4GHz vezeték nélküli kommunikációs porttal rendelkezik, ami pedig **USB HID billentyűzet módban működik**, tehát nem kell illesztőprogramot telepíteni ahhoz, hogy a beolvasott adatok azonnal a beolvasáskor megjelenjenek a PC-n vagy az okostelefonon.

Bármely programban (állat nyilvántartó szoftver, Word, Excel) az aktuálisan beolvasott kód a kurzor helyén jelenik meg.

Engedélyezze a vezeték nélküli átviteli funkciót („Wireless Y” mód), majd csatlakoztassa az olvasót (Bluetooth párosítás) a vevő PC-hez (vagy okostelefonhoz) és máris használhatja az olvasót beviteli eszközként.

USB kábeles csatlakozás esetén is USB billentyűzetként működik az olvasó, tehát a beolvasott kód azonnal megjelenik a kurzor helyén.

Figyelem!

1. Ez az olvasó elektronikus termék, kérjük, szállítsa és tárolás közben ügyeljen a készülék épségére.
2. Kerülje a magas helyekről való leejtést.
3. Ne tegye ki a terméket szélsőséges hőmérsékletnek, nedvességnek vagy korrozív anyagoknak.
4. Ne nyissa ki a készülék házát.
5. PC-hez való csatlakoztatáshoz használja a mellékelt adatkábelt.
6. Ne szedje le gyakran az elemtartó fedelét.
7. Kérjük, vegye ki az akkumulátort, ha hosszabb ideig nem használja a készüléket, hogy elkerülje az olvasó károsodását.

A termék forgalmazója: 4 SzS Kft.

1194. Budapest, Kócsag u. 17.

Adószám: 10984598-2-43